

# Agresivitatea în mediul penitenciar ca efect al deculturății<sup>1</sup>

**Dan Banciu**

Institutul de Sociologie „Dimitrie Gusti” al Academiei Române

**Abstract:** *This study highlights the negative effects that imprisonment has on prisoners, required to bear the rigors and restrictions of the institution and to try to adapt to an environment they consider as hostile and unwelcoming. These negative effects include „learning” aggressiveness in the process of interaction and informal communication between detainees, which, in order to survive the imprisonment, resort to aggressive forms of the most serious violence, both against other prison mates and against prison staff. Learning and adopting aggressive behavior in prison environment significantly reduces the chances for the prisoner to reintegrate into normal society after imprisonment.*

**Keywords:** crime, prison, punishment, aggression, penitentiary system, resocialization, deculturation

**Cuvinte-cheie:** crimă, închisoare, pedeapsă, agresiune, sistem penitenciar, resocializare, deculturație

## Penitenciarul ca instituție socială totală

În orice societate există instituții care au „caracter delimitator mult mai pronunțat decât al altora cărora le urmează în ordine descrescătoare. Caracterul lor delimitator sau total este simbolizat de interzicerea interacțiunilor sociale cu lumea din afară și a părăsirii instituției, interdicție care, deseori, ia formă concretă în clădirea ca atare: uși încuiate, ziduri înalte, sârmă ghimpată, faleză abrupte, ape, păduri sau zone mlăștinoase” (Goffman, 2004, 15).

O asemenea instituție totală este și *penitenciarul*, în care își execută pedepsele privative de libertate acele persoane care au fost condamnate pentru comiterea de delict și crime. Impunând o serie de constrângeri și restrângeri de drepturi și libertăți ale individului condamnat, penitenciarul reprezintă

„un loc în care își desfășoară activitatea un număr mare de indivizi cu statut similar, despărțiți de restul societății pentru o perioadă de timp apreciabilă și care duc împreună o viață strict delimitată, reglementată oficial de către instituție” (Goffman, 2004, 11). Închisoarea poate fi definită ca o instituție „menită să-i facă pe indivizii condamnați să-și ispășească pedeapsa prin intermediul unor acțiuni precise: distribuirea lor în spațiu, construirea, în jurul lor, a unui aparat de supraveghere minuțios elaborat, de menținere a arestațiilor într-o vizibilitate permanentă” (Ștefan, 2006, 161).

Contactul brutal și brusc cu mediul penitenciar și cu „subcultura carcerală” îl determină pe orice deținut să încerce să adopte anumite tehnici de supraviețuire, interacționând cu alți deținuți, dar și cu personalul angajat al închisorii, dezvoltând relații de cooperare sau conflictuale în

funcție de oportunitățile apărute. Dominat de instinctul de conservare și de dorința de a rezista cât mai ușor privațiunilor și restricțiilor impuse, deținutul acceptă, de cele mai multe ori, degradările și umilințele la care este supus permanent, care produc o „distrugere a demnității umane și a capacității de apărare a interiorității individului” (Ștefan, 63).

Instituind o ruptură totală între deținuți și mediul exterior, principalul efect al închiderii într-o instituție penitenciară pe termen îndelungat este cel al *deculturației* (termen preferat de Goffman în locul celui de desocializare), echivalentul unui proces de „dezvățare”, care-l face pe individ „incapabil să se descurce cu anumite caracteristici ale vieții de zi cu zi în afara instituției, dacă și când reușește să se întoarcă în lumea din afară” (Goffman, 2004, 24). În penitenciar, deținuții întrerup orice legătură sau relație cu lumea din afară, cu excepția vizitelor pe care le primesc sau a învoirilor obținute pentru a pleca temporar acasă, în cazul în care au avut un comportament corect și nu au creat probleme personalului închisorii. Cel mai adesea, „întoarcerea într-o asemenea instituție înseamnă, pentru individ, adoptarea a ceea ce se poate numi «statut proactiv»: poziția lui socială diferă radical față de cea din afară și, mai mult decât atât, dacă este eliberat, nu va mai avea niciodată aceeași poziție socială ca înainte de instituționalizare, lucru de care individul ajunge să-și dea seama” (Goffman, 2004, 71-72). Dacă acest „statut proactiv” este defavorabil fostului deținut, el va fi supus în exterior unui proces de stigmatizare și etichetare din partea semenilor săi, motiv pentru care va căuta permanent să încerce să-și „gestioneze” trecutul și să-l ascundă curiozității publicului.

Utilizând o serie de tehnici de mortificare, depersonalizare sau de instituire preferențială a unui sistem de privilegii și sancțiuni. Penitenciarul urmărește să-l facă pe deținut să se desprindă de personalitatea lui anterioară și să introducă o „ruptură” între trecutul și prezentul său, între ele și acțiunile sale, printr-un control riguros și permanent al tuturor aspectelor vieții lui fizice și

psihice, el neavând posibilitatea de a se izola de restul deținuților sau de a fi măcar o clipă singur.

Pentru acest motiv, închisoarea a fost supusă unor critici severe din partea unor criminologi, penaliști și sociologi (Sykes, 1958; Foucault, 1997), care au evidențiat principalele efecte negative ale încarcerării :

- a. închisoarea nu a condus la diminuarea ratei criminalității, al cărei volum și intensitate se mențin constante, uneori având chiar tendințe de creștere ;
- b. închisoarea îi înrăiește pe delincvenți, îi face să devină ființe perverse și agresive, prin modalitățile de constrângere și reeducare utilizate ;
- c. închisoarea generează fenomene de „inducție negativă”, fiind o veritabilă școală pentru „învățarea” unor tehnici și comportamente deviate și criminale tot mai perfecționate ;
- d. închisoarea dezumanizează delincventul, generând recidivă postexecutorie a acesteia, datorită imposibilității de a se mai integra într-o activitate socială utilă ;
- e. închisoarea „fabrică” indirect delincvenți în rândul familiilor celor deținuți, care, lipsite de susținere materială și financiară, ajung, la rândul lor, să comită delict pentru a se întreține, ajungând astfel în fața justiției penale.

Fiind de acord cu aceste critici pertinente, putem adăuga și faptul că, de cele mai multe ori, direct sau indirect, manifest sau latent, „închisoarea tinde să accentueze tendințele agresive ale delincventului, motiv pentru care, sub unghiul oricărei analize de cost utilizate, întemnițarea este costisitoare și constituie o risipă mai cu seamă de resurse umane și sociale” (Banciu, 2005, 257).

În sfârșit, credem că există pericolul ca stilul de viață și anumite norme și valori specifice mediului carceral să fie „exportate” în lumea exterioară, odată cu eliberarea deținutului, între care cele care presupun violența și agresivitatea învățate sau dobândite în timpul detenției să facă imposibilă reinsertia lui în societate.

## Semnificații și sensuri ale agresivității în mediul penitenciar

Agresivitatea reprezintă o temă de larg interes pentru specialiștii din domeniul psihologiei, sociologiei și antropologiei culturale interesate, deopotrivă, să găsească un răspuns adecvat legat de cauzele și motivațiile comportamentului delincent. Noțiunea a suscitat numeroase controverse, unii identificând-o cu cea de violență, alții considerând că este diferită și are cu totul altă semnificație, toate fiind însă de acord că ea se referă la orice fel de acțiune care are ca scop producerea unei suferințe sau a unui prejudiciu altei persoane, care nu dorește sau nu poate să se opună agresivității.

Agresivitatea este considerată o „componentă esențială a personalității, care poate fi canalizată, deturnată sau abătută până în momentul în care scapă controlului rațiunii” (Dragomirescu, 1976, 84), fiind „un instinct sau un impuls, un fel de răspuns sau contrarăspuns la o excitație sau la o frustrare față de anumite nevoi vitale ale individului, precum foamea (hrana), apărarea (conservarea) sau sexualitatea” (Rădulescu, Banciu, 1996, 192).

Ea face parte din acele comportamente sociale pe care individul le învață sau le achiziționează și care sunt menținute și actualizate atunci când condițiile o impun. Spre deosebire de violență, care este un concept mai cuprinzător, înglobând acele manifestări de forță, constrângere și abuz îndreptate împotriva altor persoane, agresivitatea reprezintă un *comportament* caracterizat de o „pulsivitate motrice, de o tensiune ce pune în mișcare organismul uman atunci când îi este obstrucționată sau blocată calea spre obținerea unor necesități sau nevoi”. Mai mult, comparativ cu violența, agresivitatea nu se situează, în mod obligatoriu, în cadrul comportamentelor interzise sau antisociale, ea reprezentând, uneori, o formă de apărare a propriei persoane manifestată de unii indivizi în momentul în care se confruntă cu anumite stări de amenințare și pericol personal.

Indiferent de diversele accepțiuni și sensuri cu care este investită această noțiune (Păunescu, 1994 ; Ferreol, Neculau, 2003 ; Pinatel, 1987 ; Michaud, 1998), putem considera că agresivitatea reprezintă un comportament manifest, de tip verbal sau acționar fizic și moral, îndreptat împotriva altei persoane, cu scopul de a-i produce prejudiciu și distrugerii pe care nu le dorește.

Problema agresivității dobândește semnificații aparte atunci când avem de-a face cu mediul penitenciar, care creează și întreține „un anumit tip de tensiune între lumea familială și lumea instituțională și folosește această tensiune permanentă ca o pârghie strategică în manevrarea oamenilor” (Goffman, 2004, 24). Într-un mediu carceral restrictiv și coercitiv, bazat pe mecanismul forței, fricii și manipulării și stimulată de toate acele procese și tehnici prin care se realizează „înjosirea eului persoanei” – după sintagma utilizată de E. Goffman – pentru orice deținut se produce o „perturbare automată a programării rolurilor, din moment ce separarea instituțională de restul lumii durează 24 de ore din 24 și poate continua vreme de mai mulți ani” (Goffman, 2004, 24-25).

## Tipuri și forme de agresivitate specifice mediului penitenciar

Viața și conviețuirea în penitenciar reprezintă o încercare permanentă a deținutului de a rezista rigorilor impuse, de a înțelege și accepta regulamentele și ordinele, de multe ori absurde și lipsite de sens, pe care angajații instituției le impun, și de a se integra în sistemul de valori și norme formale și informale din care, fără voia lor, fac parte. În cadrul populației penitenciare se exercită anumite presiuni și constrângeri, atât din partea personalului instituției, cât și din partea grupului de deținuți, care își are propriile sale norme și statute informale, care nu coincid cu cele dorite de conducerea penitenciarului, fapt pentru care deținutul oscilează între două tipuri de sisteme valorice și normative, aflându-se într-un fel de „derivă adaptativă”, putând opta pentru una sau alta

dintre formele de adaptare cunoscute (Goffman, 2004, 62-66):

- a. tactica „retragerii situaționale” sau a *izolării*, care reprezintă o formă de dezangajare a individului claustrat, prin diminuarea drastică a implicării sale în orice tip de interacțiune cu alții;
- b. tactica „inflexibilă” a nesupunerii, constând în permanenta sfidare a personalului închisorii;
- c. tactica „colonizării”, care se traduce printr-o acomodare la constrângerile instituției penitenciare;
- d. tactica „convertirii”, care marchează adoptarea de către deținut a punctului de vedere al instituției, etalând un „stil disciplinat, moralist și monocrom”.

Deși spațiul carceral este un mediu închis, limitând sensibil posibilitățile de mișcare și relaționare a celor aflați în detenție, „deținutul nu este o ființă pasivă, ci în continuă interacțiune cu cei din jur, dezvoltând relații deținut-deținut, personal-deținut, ce pot fi de cooperare, dar și antagonice, conflictuale” (Bălan *et al.*, 2002, 105). Detenția poate induce „adoptarea unei atitudini ostile (fățișe sau ascunse) față de personalul închisorii, față de lumea din afară și dezvoltarea unei labilități față de ceilalți deținuți, sprijinirea reciprocă ori de câte ori interesele reale sau imaginare ale acestora intră în conflict cu unele dispoziții ale autorității” (Bălan *et al.*, 2002, 104). Limitarea spațiului de mișcare, renunțarea forțată la anumite obiecte de uz personal, ca și „la multe dintre plăcerile pe care și le-a putut oferi în viața liberă (alcool, jocuri de noroc, sex) îl conduc pe deținut în căutarea unor «surogate de satisfacții»” (Bălan *et al.*, 2002, 104), dar pe care nu le poate obține decât dacă dispune de bani, iar în lipsa acestora, îndeplinind tot felul de servituți înjositoare pentru alți deținuți și, în cel mai rău caz, recurgând la opresiuni și violențe asupra colegilor.

Agresivitatea deținutului este determinată, în mare măsură, și de modul de viață din penitenciar, în care „viața în grup anulează orice intimitate, individul nu se poate ascunde de partea rea a celor din jur, nu are posibilități

de refugiu sau de schimbare” (Florian, 1996, 187). De multe ori, deținutul este supus unor umilințe verbale și acționale, prin care „angajații instituției sau tovarășii de detenție îi pun individului porecle obscene, îl înjură, îi discută în gura mare însușirile negative, îl tachinează sau vorbesc despre el ori despre alți instituționalizați ca și cum individul nici n-ar fi de față” (Goffman, 2004, 31). Degradarea comportamentelor umane, începută prin injurii și apelative jignitoare, continuă cu ceremoniile și rituurile inițiatice și se sfârșește prin agresivități fizice și sexuale, ceea ce conduce la creșterea tendințelor spre violență și agresivitate a deținuților.

În consens cu o serie de studii și cercetări efectuate asupra comportamentelor agresive întâlnite la deținuții din penitenciare (Florian, 1996, 187), considerăm că principalele tipuri și forme de agresivitate din mediul penitenciar pot fi grupate astfel:

- a. acte agresive comise *între deținuți*, în care se includ injuriile, invențiile, amenințările, cuvintele și agresivitățile fizice și sexuale, vătămările corporale, tentativele de omor și omorurile;
- b. acte agresive comise *de deținuți asupra personalului* instituției, incluzând injuriile adresate cadrelor, amenințările, distrugerile de bunuri, refuzul de a îndeplini ordinele sau de a primi hrana zilnică, tentativele de lovire și lovirile propriu-zise;
- c. acte agresive comise *de personalul instituției* asupra deținuților, constând din invective, injurii, purtări obscene, loviri și chiar torturi;
- d. acte agresive comise *de deținuți asupra propriei persoane*, cum ar fi automutilările și autoagresivitățile, refuzul de a primi hrană, ingerări de diverse substanțe sau medicamente în exces, tentativele de sinucidere și chiar sinuciderea consumată.

Fiind un mediu carceral închis, reglementat strict printr-o serie de constrângeri oficiale, amploarea și intensitatea acestor acte agresive nu poate fi estimată, întrucât multe dintre acestea nu sunt cunoscute sau sesizate de personalul închisorii, altele nu

sunt descoperite, în timp ce altele sunt trecute cu vederea, astfel încât numai acele acte agresive care au fost sancționate apar în statistica oficială a oricărui penitenciar. Pentru acest motiv, considerăm că, în mediul penitenciar, agresivitatea include cel puțin trei forme sau modalități de manifestare :

- a. în primul rând, există așa-numita *agresivitate reală*, ascunsă și nedetectată, care reprezintă veritabila dimensiune a fenomenului, dar al cărei volum rămâne necunoscut, incluzând toate tipurile și formele de agresivitate petrecute în mod real în perimetrul închisorii. Această „cifră neagră” a agresivității poate fi aproximată, prin realizarea unor anchete de victimizare în rândul deținuților și al personalului, pentru a cunoaște diversele agresiuni comise și motivele pentru care ele nu au fost descoperite sau reclamate. Aceasta și pentru că, în orice penitenciar, există un consens tacit între deținuți, între aceștia și angajații instituției în privința acceptării reciproce a anumitor agresiuni, considerate acceptabile și tolerabile ;
- b. în al doilea rând, există *agresivitatea descoperită*, raportată sau sesizată de către deținuți și angajați, care nu mai poate fi ascunsă, întrucât ea include nu numai injuriile și amenințările obișnuite, ci o serie de loviri, vătămări corporale, distrugeri de bunuri, și a cărei valoare și amploare este sensibil mai mică decât cea a agresivității reale. Motivul constă în faptul că unele dintre aceste agresiuni, chiar dacă au fost descoperite, se „sting” prin negocieri și medierea între cele două tabere adverse, deținuții neavând interes să fie pedepsiți, iar personalul de supraveghere să nu-și creeze probleme cu conducerea penitenciarului ;
- c. în sfârșit, în al treilea rând, există *agresivitatea sancționată sau pedepsită*, în care se includ numai acele forme de agresiune comise între deținuți sau asupra personalului închisorii și al cărei volum este mult diminuat, comparativ cu agresivitatea descoperită sau raportată.

Rămâne însă deschisă problema acelor acte de agresiune comise de personalul instituției asupra deținuților, în care multe nu sunt niciodată cunoscute, dar care pot induce în rândul încarceraiilor sentimente de frustrare, ură, furie și răzbunare, favorizând astfel propensiunea lor spre agresivitate.

## Factori de risc care favorizează agresivitatea în mediul penitenciar

În vederea identificării principalelor forme de agresivitate în mediul penitenciar, a factorilor care generează comportamente agresive și a explicării motivelor și semnificațiilor acordate de deținuții implicați în asemenea fapte, s-a realizat o investigație exploratorie în Penitenciarul de Maximă Siguranță Giurgiu, utilizându-se ca metodologie :

- a. analiza statisticilor realizate de conducerea penitenciarului privind diversele acte de agresiune comise în anul 2009 și în primul trimestru al anului 2010 ;
- b. interviuri nondirijate cu o serie de deținuți aflați în sistemul progresiv și regresiv al regimului de executare a pedepsei închisorii, deținuți care nu sunt încadrați în categoria de periculoși sau agresivi, ci au dobândit comportamente agresive în timpul detenției.

### *Date sociodemografice privind Penitenciarul Giurgiu*

Penitenciarul Giurgiu este una dintre cele mai noi și moderne instituții de acest gen din țară, construirea acestuia începând din 1994 și finalizându-se în anul 2004, an în care a și fost dat în folosință. Capacitatea acestui penitenciar este de 1.700 de locuri.

Penitenciarul Giurgiu asigură custodia persoanelor care au fost condamnate de instanțele judecătorești la pedeapsa închisorii în regim de maximă siguranță (pentru pedepse mai mari de 15 ani), regim închis (pentru pedepse între 5 și 15 ani), regim semideschis (pentru pedepse între 1 și 5 ani)

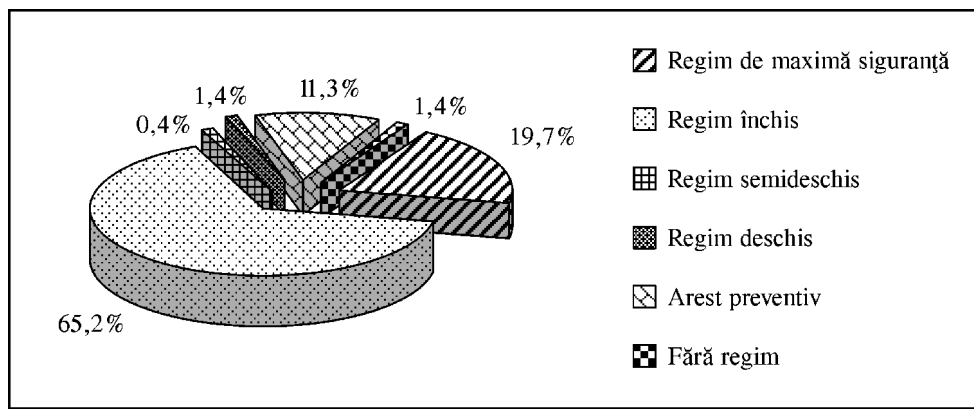
și regim deschis (pentru pedepse de până într-un an). La nivelul penitenciarului este constituită o comisie pentru individualizarea regimului de execuție a pedepselor privative de libertate. În mod excepțional, natura și modul de săvârșire a infracțiunii, precum și persoana condamnatului pot determina includerea persoanei condamnate în regimul de executare imediat inferior ca grad de severitate.

Toate categoriile de deținuți pot presta muncă (remunerată, cu excepția activităților cu caracter gospodăresc, dacă sunt apte de muncă, potrivit calificării, aptitudinilor și dezvoltării fizice), cei din regimul de maximă siguranță numai în interiorul spațiului de detenție, iar cei din celelalte categorii și în afara spațiului de detenție, sub pază și supra-

veghere continuă (cei din regimul închis), sub supraveghere (cei din regimul semideschis) și fără supraveghere (cei din regimul deschis).

Persoanelor deținute li se asigură respectarea drepturilor cu privire la libertatea conștiinței, opiniilor și credințelor religioase, dreptul la informație, la consultarea documentelor de interes personal, la petiționare și corespondență, beneficiind de asistență socială, medicală, psihologică și religioasă pe tot timpul detenției.

La data efectuării investigației (aprilie 2010), în Penitenciarul Giurgiu se aflau internate 1.548 de persoane, distribuite în funcție de regimul de execuție a pedepsei închisorii, conform sentințelor judecătorești (figura 1).

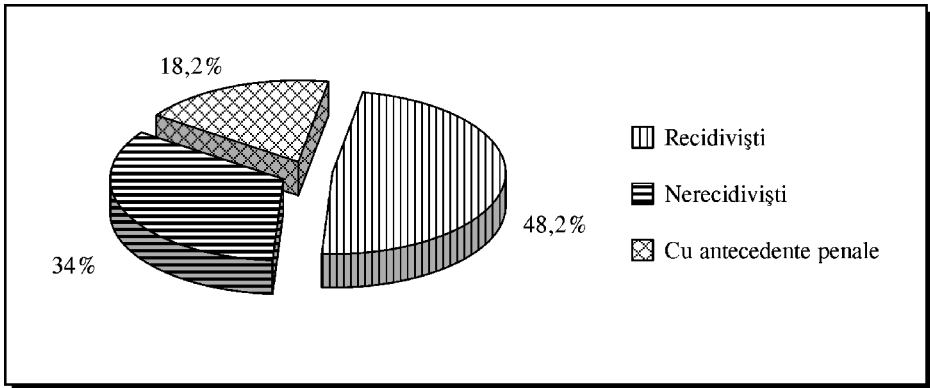


Sursa: Administrația Națională a Penitenciarelor, 2010.

**Figura 1.** Distribuția deținuților aflați în Penitenciarul Giurgiu în funcție de regimul de detenție (%)

Rezultă că peste două treimi din populația penitenciarului este alcătuită din deținuți care execută pedeapsa închisorii în *regim închis*, în timp ce aproximativ 20% dintre deținuți sunt încadrați în regimul de maximă siguranță, fiind condamnați pentru crime deosebit de grave, în timp ce ponderea deținuților aflați în regim semideschis și deschis este nesemnificativă, ceea ce atestă gradul mare de risc și de pericol cu care se confruntă personalul instituției.

Acest grad sporit de risc este accentuat și de faptul că, din totalul de 1.548 de deținuți, persoanele recidiviste dețin cea mai ridicată pondere (48,2%), în timp ce nerecidiviștii reprezintă doar 34% dintre deținuții condamnați. De asemenea, atrage atenția și proporția relativ ridicată a persoanelor aflate în detenție care au deja antecedente penale (figura 2).

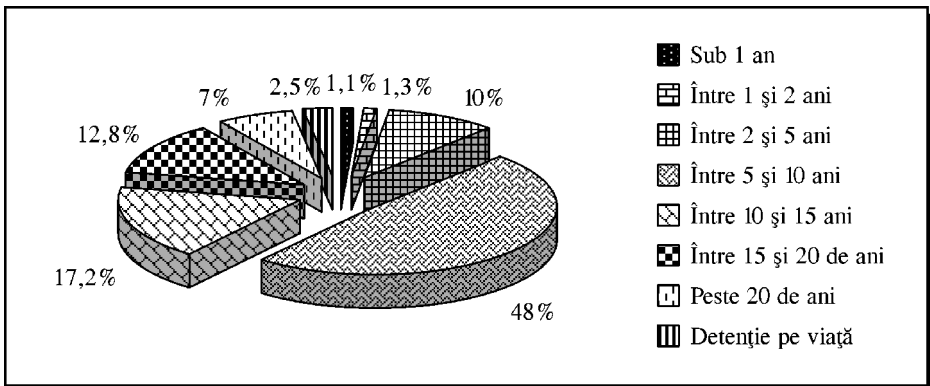


Sursa : Administrația Națională a Penitenciarelor, 2010.

**Figura 2.** Distribuția deținuților în funcție de gradul de recidivă și antecedentele penale (%)

Distribuția persoanelor aflate în Penitenciarul Giurgiu în funcție de durata

condamnării atestă următoarea situație (figura 3) :



Sursa : Administrația Națională a Penitenciarelor, 2010.

**Figura 3.** Distribuția deținuților în funcție de durata pedepsei cu închisoarea (%)

Această distribuție reflectă faptul că aproape jumătate dintre deținuții din acest penitenciar execută pedepse cu închisoarea pe termen relativ lung (între 5-10 ani), în timp ce aproximativ 30% dintre ei sunt condamnați la pedepse pe termen lung și foarte lung (între 10-20 ani), această ultimă categorie părând să nu mai pună probleme

de adaptare personalului instituției. Rămâne un procent destul de important de deținuți care execută pedepse pe termene scurte și care, conform informațiilor oferite de angajații penitenciarului, sunt mai dificil de reeducat și resocializat, având tendințe pronunțate spre agresivitate.

Din nefericire, datele oficiale puse la dispoziție de către conducerea penitenciarului sunt extrem de lacunare în privința numărului și tipului de agresiuni comise de către deținuți. Astfel, în anul 2009, au fost consemnate 1.148 de conduite agresive, ceea ce înseamnă, în medie, cam o agresiune pentru fiecare deținut. De asemenea, au fost înregistrate 52 de automutilări, 13 cazuri de ingerări de substanțe și 21 de cazuri de refuz de hrană din partea deținuților. În primul trimestru al anului 2010 au fost consemnate 316 acte de agresiune, incluzând altercații între deținuți, injurii adresate cadrelor și chiar amenințări, refuzuri de hrană și ingerare de medicamente în exces.

### *Principalele forme de agresiune manifestate de deținuții aflați în Penitenciarul Giurgiu*

În urma interviurilor realizate cu un număr de 12 deținuți aflați în acest penitenciar<sup>2</sup> s-a putut constata că agresivitatea în mediul penitenciar este mult mai diversificată și mult mai nuanțată, având anumite note și caracteristici specifice, generate de complexitatea situațiilor și ocaziilor cu care se confruntă cei încarcerați. Fără a reprezenta vreo ordine preferențială, marea majoritate a conduitelor agresive au fost generate de :

#### a. Dispute, certuri și loviri pentru obținerea unor părți ale spațiului carceral

Orice deținut nou intrat este repartizat într-un anumit sector sau zonă a penitenciarului, în funcție de durata pedepsei și regimul de executare la care a fost condamnat. Datorită suprapopulării camerelor și a spațiului relativ limitat, deținuții au o limitare sensibilă a posibilităților de mișcare, între ei generând dispute verbale, injurii, invective și chiar loviri pentru obținerea unui loc într-un pat cât mai bine plasat, sau în momentele în care se întâlnesc în zona cu utilități igienico-sanitare, sau

în momentele în care își fac toaleta personală. Mai mult, ei trebuie să mențină o anumită *distanță individuală* și să-și modeleze atitudinile și comportamentul în funcție de cel al celorlalți, ceea ce conduce, în final, la instaurarea unei *ordini sociale relative*, dar care poate fi ușor perturbată, în condițiile în care apar situații conflictuale neprevăzute.

Există paturi pentru toți, nu mai dormim câte doi într-un singur pat, dar parcă suntem prea înghesuți, motiv pentru care simțim nevoia să ieșim afară, pentru că acolo suntem prea mulți. În plus, cred că încăperea în care stăm este prea mică, nu avem loc să ne mișcăm și începem să ne înjurăm între noi, nu avem destul loc unde să ne punem lucrurile personale. De multe ori, mi se pare că nu avem aer suficient.

(R.C. – deținut, 34 ani)

De asemenea, aglomerația în spațiile igienico-sanitare reprezintă un alt motiv pentru apariția unor certuri și altercații între deținuți :

Nu am avut probleme atunci când am intrat la închisoare. Din păcate, avem apă la spălător și la duș cu porția, unii intră, se spală și uită să mai iasă, iar când intru eu la duș, s-a terminat apa caldă și atunci încep să-i înjur, să le adresez vorbe urâte și ei îmi răspund la fel. Este doar o violență verbală și nimic mai mult.

(G.R. – recidivist, 42 ani)

Alți deținuți, deși nu recunosc că nu doresc să se certe cu nimeni, mărturisesc că acest lucru este greu de realizat în condițiile în care ei stau închiși și înghesuți aproape toată ziua.

Sunt închis de peste trei ani și mai am de ispășit încă patru ani. Nu vreau să mă cert cu nimeni, dar n-am încotro, așa că aproape zilnic ne provocăm, ne atacăm între noi și, uneori, ne certăm foarte rău. Oriunde, dacă stai mult timp cu cineva și nu ești liber, este imposibil să nu te certți.

(T.B. – 26 ani)

## b. Altercații, dispute și loviri pentru obținerea unor obiecte și bunuri

Numeroase certuri și altercații verbale și fizice apar între deținuți pentru obținerea unor anumite obiecte sau bunuri care fie le lipsesc, fie le sunt absolut necesare în condițiile impuse de rigorile instituției penitenciare.

Când făceam baie, a venit un tip și a încercat să-mi ia șamponul pentru păr. Atunci am sărit la bătaie, pentru că ce este al meu este al meu și nu vreau să-l împart cu nimeni. Altă dată, a venit unul din camera alăturată și până să bag de seamă mi-a luat un pachet de țigări pe care îl aveam pe pat. Atunci eu am început să-l înjur și de ură a început scandalul, ne-am luat la bătaie, în ajutorul meu au sărit cei de la mine din cameră, în ajutorul lui cei de la el din cameră, ce mai, a fost un adevărat război general, nu știu cum s-ar fi terminat dacă nu veneau gardienii să ne despartă! Nu ne-au reclamat, doar ne-au spus că dacă se mai întâmplă așa ceva, ne reclamă la conducerea închisorii pentru a fi sancționați.

(B.N. – 38 ani)

## c. Rivalități provocate de învinuiri reciproce nemotivate

Conviețuirea în spațiul carceral generează tensiuni și animozități inerente între deținuți, astfel încât ei încearcă să le rezolve apelând la invective și jigniri care se referă la înfățișare sau caracteristicile persoanei cu care se află în conflict.

Într-o zi, stăteam singur în pat, când unul dintre tovarășii mei de cameră, fără nici un motiv, a început să mă jignească, aducându-mi tot felul de cuvinte urâte și porecle obscene. Deși i-am spus să înceteze, el a continuat, ceea ce m-a scos din sărite. Atunci m-am dat la el, i-am tras câțiva pumni și i-am spus să nu se mai pună cu mine, că îl distrug. Așa a fost singura bătaie pe care am avut-o până acum și sper să nu mai fie și altele.

(T.M. – 28 ani)

De la ce pleacă conflictele avute de deținuți. De la lucruri mărunte, până la lucruri importante. Că te înjură, că faci glume sau că se fură. Dacă ala zice în mîntea lui că e șmecher și nu este, dar își găsește fraierul, nu e normal ca să-l fure sau să-i ia cu jașca. Adică ăla să mănânce copane de găină și celălalt să se uite. Alții te înjură de morți, de mamă, de familie, de nevastă.

(R.N. – 34 ani)

Certuri există, că suntem prea mulți în cameră. Într-o zi ești prieten cu toți și râzi, a doua zi te cerți. Trebuie să ne acceptăm cu tot felul de defecte, că dacă nu ne acceptăm cu tot felul de defecte nu putem să stăm împreună într-o cameră, trebuie să mai trecem și cu vederea. Trebuie să te împaci cu ideea că ești aici, să îți vezi de treaba ta, să nu calci strâmb, să nu ai..., și să pleci acasă din prima.

(B.O. – 55 ani)

## d. Dispute pentru menținerea unei ierarhii de putere în cadrul grupului

Mulți dintre deținuții internați în penitenciar doresc să accedă la o poziție superioară pentru a obține diverse avantaje și privilegii materiale, motiv pentru care utilizează forța și agresiunea fizică și verbală în acest scop.

Mulți dintre noi avem dorința de putere și mărire. Mie personal îmi place să fiu șeful și încerc să mă împac chiar prin violență. Odată am primit amenințări de la alte grupuri de putere din penitenciar și a trebuit să le arăt că sunt puternic, chiar și să nu se pună cu mine. Unii distrug. Cum ei au gașca lor, tot așa am și eu pe a mea și oricând am nevoie am prieteni care sar să mă apere.

(T.M. – 44 ani)

## e. Dispute pentru apărarea sau protejarea unui prieten sau coleg de cameră

În mod surprinzător sau nu, mediul penitenciar dezvoltă, în afara de unele valori bazate

pe forțe și intimidare fizică, și unele ce presupun camaraderie, întraajutorare, sprijin reciproc, loialitate. Pentru acest motiv, se creează o serie de relații de prietenie și colegialitate între anumiți deținuți care pare că depășesc zidurile închisorii, făcând parte dintr-o cultură umanistă universală specifică omului.

Atunci când am văzut cum îl tachinau, îl batjocoreau pe prietenul meu, încercând să-l supună la tot felul de umilințe, nu am mai putut suporta și am sărit la bătaie. Am dat în ei, au dat și ei în noi, dar am reușit să-i dovedim. De atunci, nimeni din cameră nu ne-a mai înjurat.

(I.R. – 30 ani)

Stăteam în cameră cu alți deținuți, care au încercat să mă pună să le spăl hainele, pentru că eram ultimul venit. Am început să plâng și atunci mi-a sărit în ajutor un consătean de-al meu, care s-a bătut cu toți și i-a dovedit. Eu nu am vrut să mă bat și am cerut conducerii să mă mute în altă cameră, dar am fost refuzat.

(A.M. – 39 ani)

#### f. Dispute datorate prezenței unei personalități agresive

Dincolo de faptul că mediul penitenciar creează acte de agresivitate, există în rândul deținuților și anumite persoane recalcitrante, ostile, care încearcă să provoace tot felul de altercații și incidente cu altele, aparent fără nici un motiv rațional.

Mărturisesc că sunt o persoană violentă, dar s-a rezolvat fără să fie nevoie să ne batem, ne-am jignit doar verbal. Însă știu un deținut, dintr-o altă cameră, care s-a rezolvat fără să fie nevoie să ne luăm la bătaie. Însă am auzit de un deținut dintr-o altă cameră, care se spune că este foarte violent, se ceartă mereu cu ceilalți din cameră și uneori chiar se bat. Cred că vrea să fie șeful lor, să-i conducă cu orice chip. N-a fost niciodată pedepsit de gardieni sau de director, cred că are pile.

(A.N. – 28 ani)

#### g. Rivalități personale și reglări de conturi între deținuți

Indiferent de măsurile de protecție și securitate adoptate de personalul penitenciarului, în mediul carceral sunt internate persoane care, anterior condamnării, au avut o serie de dispute, conflicte, și rivalități specifice lumii interlope. Penitenciarul nu poate estompa sentimentele de ură, invidie și răzbunare, dobândite ulterior încarcerării, dimpotrivă, oferă un teren prielnic pentru rezolvarea lor. El face ca deținuții să se asocieze informal în grupuri sau găști rivale, fiecare încercând să-și dovedească supremația, utilizând mijloace agresive.

Dacă ești singur la pârnaie, ești nimeni. Iar dacă întâlnești pe cineva pe care l-ai fentat sau escrocat afară este vai și amar de tine. Atunci trebuie să-ți găsești un prieten sau o gașcă, care să te apere și să te protejeze, iar uneori să recurgi la bătaie și la cuțit. Altfel nu poți supraviețui.

(C.D. – 31 ani)

## Concluzii

Investigația efectuată în acest penitenciar a evidențiat faptul că agresivitatea în mediul carceral este mult mai amplă și mai complexă decât ar părea la prima vedere, incluzând alături de simplele injurii și invective reciproce și loviri, vătămări corporale și chiar tentative de omor. Motivele invocate sunt multiple, între ele predomină cele care țin de supraaglomerarea spațiului carceral, de lipsa unor bunuri și obiecte absolut necesare traiului zilnic într-un asemenea mediu, de promiscuitatea inerentă ce caracterizează acest mediu, de dorința unor deținuți de a se face remarcați și recompensați, dar și, nu în ultimul rând, de pasivitatea și neimplicarea personalului instituției, care preferă ca aceste dispute și acte agresive să se rezolve între deținuți, fără a fi raportate ierarhic și a se lua măsuri de contracarare și diminuare.

Dincolo de eforturile laudabile ale conducerii penitenciarului, concretizate într-o

sumedenie de programe privind adaptarea la viața instituționalizată (INSTAD), educația bunului cetățean (CEB), de educație pentru viața de familie (EDUCOFAM) moral creștină (EDUCOREL), lipsesc, în mare măsură (cu excepția programului VAD privind diminuarea agresivității), strategii și forme coerente de depistare, în timp util, a factorilor care generează agresivitatea în penitenciare și, mai ales, de identificare și îndiguire a posibilelor ocazii și situații agresivogene.

## Note

1. Cercetarea a fost realizată în cadrul proiectului *Deculturația ca efect al detenției. Resocializarea în contextul sistemului progresiv și regresiv de executare a sancțiunilor privative de libertate*, proiect IDEI PCE2008, cod proiect ID-1977, finanțat de CNC SIS.
2. În realizarea acestor interviuri, un sprijin substanțial l-am primit din partea colegei noastre Cristina Dâmboeanu (cert. șt. dr. la Institutul de Sociologie al Academiei Române), căreia îi mulțumim în mod deosebit pe această cale.

## Bibliografie

- Banciu, D. (20025) *Crima și criminalitatea. Repere și abordări juridico-sociologice*. București: Editura Lumina Lex.
- Bălan, A., Stănișor M. și Mirică M. (2002) *Penologie*, București: Editura Oscar Print.
- Bruno, Ș. (2006) *Mediul penitenciar românesc. Cultură și civilizație penitenciară*. Iași: Editura Institutului European.
- Dragomirescu, V. (1976) *Psihosociologia-comportamentului deviant*. București: Editura Științifică și Enciclopedică.
- Foucault, M. (2007) *A supraveghea și a pedepsi. Nașterea închisorii*. București: Editura Humanitas.
- Ferreol, G. și Neculau A. (2003) *Violența. Aspecte psihosociale*. Iași: Editura Polirom.
- Florian, Gh. (2003) *Fenomenologia penitenciară*. București: Editura Oscar Print.
- Goffman, E. (2004) *Aziluri. Eseuri despre situația socială a pacienților psihiatrici și a altor categorii de persoane instituționalizate*. Iași: Editura Polirom.
- Păunescu, C. (1994) *Agresivitatea și condiția umană*. București: Editura Tehnică.
- Rădulescu S. și Banciu D. (1996) *Sociologia crimei și criminalității*. București: Editura „Șansa S.R.L”.
- Sykes, Gr. (1958), *The Society of Captives*. Princeton: Princeton University Press.
- Stănișor Em. et al. (2004) *Univesul carceral*. București: Editura Oscar Print.

Primit la redacție: iunie, 2010