

Aspecte particulare ale îmbătrânirii populației din România postcomunistă – consecințe socioeconomice

**Maria Georgescu,
Emilia Herman**

Universitatea „Petru Maior” Tg. Mureș

Abstract. *This paper has an interdisciplinary character and highlights certain aspects of the demographic and economic evolution in the postcommunist Romania, with their peculiarities. Population ageing, foreseen by specialists, is highlighted here also on country regions, and at national level, it is debated in relation with development economic indicators. In a comparative approach at European level, we show that the share of old people, as well as the dependency rate of old people, have, for the moment, lower values in Romania, realities that do not allow a break, a lack of initiative for specific policies. The reason, which we underline, is that in our country, in comparison with the western countries which became rich before ageing, the rhythm of demographic ageing has outrun the rhythm of economic development. Moreover, the data available for the last 18 years have allowed us to show the economic and social consequences of this ageing on several major directions such as: economic dependency, impact on the employment of work resources, impact on the economic growth and on the public expenditure. The worrying evolutions in these social-economic segments are the result of the calculated indicators and their correlations, and these are: the economic dependency rates; the employment rate of the work resources; the correlations between the GDP/capita evolution and the share of the ageing population out of the total of population, between GDP/capita and the economic dependency rate of the ageing people, between the share of the savings in GDP and the share of the ageing people out of the total of population; the cost of the demographic ageing. In conclusion, acknowledging these realities, only to the extent to which the country will involve the ageing population in the process of goods and services creation, the economic development is possible. Without such a strategy, the macroeconomics disequilibrium will deepen and the demographic ageing will be a permanent obstacle to the growth of the standard of living.*

Keywords: accelerated ageing, employment decrease, economic dependency

Cuvinte-cheie: îmbătrânire accelerată, scăderea ocupării, dependență economică

Evoluții demografice la final și început de mileniu

Schimbarea regimului politic în decembrie 1989 și declanșarea procesului de tranziție a României la economia de piață au gene-

rat transformări majore, printre care și schimbarea sensului de evoluție a populației țării. Dimensiunea demografică a dobândit o semnificație deosebită, atât teoretică, cât și practică, în contextul exigențelor dezvoltării durabile și ale globalizării activităților economico-sociale, fiind încetățenit punctul

de vedere conform căruia populația trebuie privită ca latură endogenă a dezvoltării durabile și, totodată, ca înscriindu-se într-un proces multifactorial. Dacă o perioadă lungă de timp, între 1930 și 1990, dinamica populației României s-a plasat pe un trend continuu crescător, începând cu anul 1991, acesta a căpătat o puternică tendință de scădere. Proiecțiile demografice referitoare la România (Rotariu, 2000) anunțau continuarea trendului descrescător cu o mare intensitate, confirmate fiind de recensământul populației din 2002. În același timp, în plan demografic, s-a înregistrat o intensificare a procesului de îmbătrânire, proces pus în evidență de creșterea ponderii populației vârstnice, simultan cu scăderea ponderii populației tinere în totalul populației, având numeroase implicații în toate segmentele societății. „Principala cauză a îmbătrânirii demografice este tranziția la un nou regim de reproducere a populației, de la regimul tradițional, caracterizat prin rate înalte de natalitate și mortalitate la regimul modern, cu rate scăzute de natalitate și mortalitate” (Mihăescu, 2001).

Plecând de la ideea conform căreia avuția națională se obține prin muncă și se păstrează prin muncă, menționăm faptul că, într-o țară, cu cât lucrează mai mulți oameni, fie ei mai în vârstă sau mai tineri, cu atât crește prosperitatea. Atât timp cât un om în vârstă este sănătos, mai produce ceva pentru societate, el nu este o povară, ci un „factor de producție” ce contribuie la crearea avuției naționale. „Provocarea majoră de ordin social și politic a deceniilor viitoare vizează măsura în care societatea va reuși să implice persoanele având vârsta cuprinsă între 18-78 de ani în demersul global al creării și menținerii avuției naționale” (Giarini și Liedke, 2001).

Declinul demografic masiv și îmbătrânirea accentuată a populației conduc la efecte negative asupra situației economico-sociale, în ansamblu și a pieței forței de muncă, în special. Printre cele mai importante repercusiuni se numără: crearea unui deficit de forță de muncă, creșterea „presiunii” asupra populației active, modificări în structura cererii forței de muncă. Trebuie să subliniem faptul că influența se propagă și în sens

invers, adică starea pieței forței de muncă va avea efecte asupra natalității și speranței de viață, prin intermediul factorilor socio-economici, al numărului și calității locurilor de muncă, al asistenței medicale etc.

Cunoașterea procesului de îmbătrânire demografică sub aspectul mărimii, structurii și evoluției la nivelul unei țări, regiuni sau localități este de o importanță deosebită, constituind punctul de plecare pentru înțelegerea unei game largi de aspecte ale dezvoltării socioeconomice, ale politicii economice, cu implicații atât pe termen scurt, cât și pe termen mediu și lung.

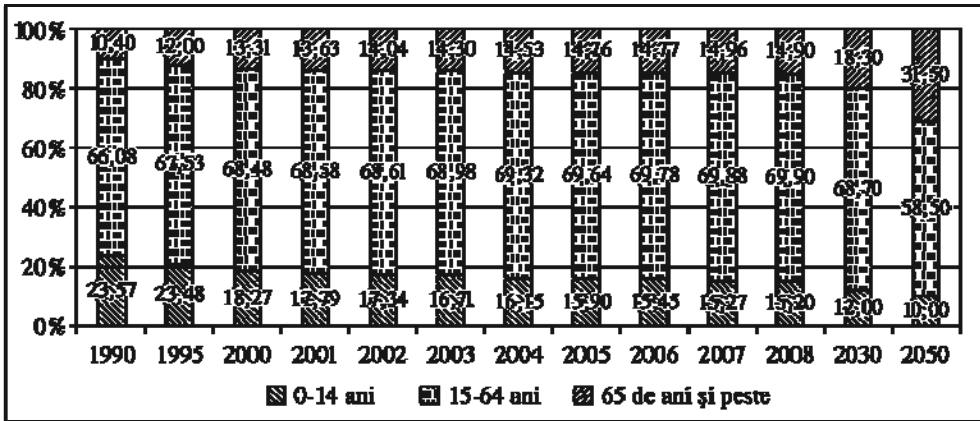
Îmbătrânirea demografică la nivel național

Din punct de vedere metodologic, pentru descrierea procesului de îmbătrânire demografică la nivel de național și regional vom utiliza indicatori relativi simpli: proporția populației tinere (0-14 ani), proporția populației vârstnice (peste 65 de ani) în totalul populației.

Analiza structurii pe vârste a populației totale din țara noastră relevă că aceasta poartă amprenta caracteristică a unui proces de îmbătrânire demografică, cauzat, în primul rând, de scăderea natalității, care a determinat reducerea absolută și relativă a populației tinere (0-14 ani) și creșterea numărului și ponderii populației vârstnice (de 65 de ani și peste).

Conform datelor disponibile pentru ultimii 18 ani, comparativ cu anul 1990, se constată din figura 1 că până în 2008 a avut loc reducerea absolută și relativă a populației tinere (0-14 ani), de la 23,57% la 15,2% (-2.203,7 mii de persoane), simultan cu creșterea numărului și ponderii populației vârstnice (de 65 de ani și peste), de la 10,4% la 14,9% (+784,37 mii de persoane).

Datele prezentate în studiul *Proiectarea populației României pe regiuni de dezvoltare, la orizontul anului 2050*, arată că procesul de îmbătrânire demografică va continua, în România, cu intensități diferite. Pentru populația în vârstă de 65 ani și peste este anticipată o creștere continuă, atât în mărime absolută, cât și relativă. Astfel, numărul populației vârstnice va crește la nivel național



Sursa: Pentru 1990-2007, calcule proprii pe baza *Anuarului Statistic al României*, iar pentru anii 2030 și 2050 preluate din *Proiectarea populației României pe regiuni de dezvoltare*.

Figura 1. Evoluția populației României pe grupe mari de vârstă, în perioada 1990-2008, 2030 și 2050

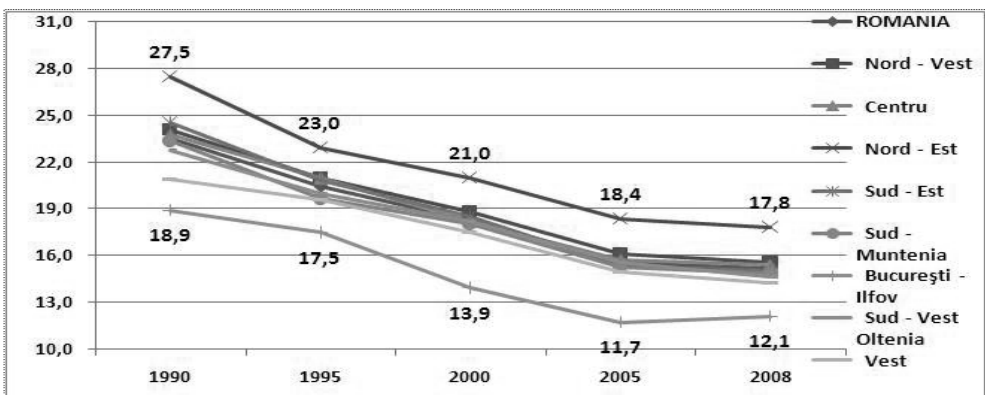
de la 3.198 mii de persoane, în anul 2008 la 5.066 mii, în anul 2050, ponderea acestora în totalul populației ridicându-se de la 14,9% la 31,5%.

Disparități la nivel regional

În cadrul trendului general al perioadei 1990-2008, evidențiem valori specifice la nivelul regiunilor geografice ale țării.

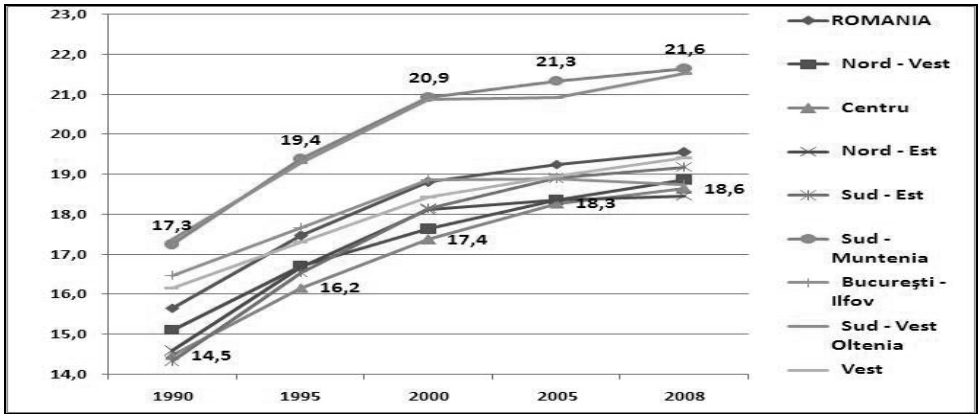
Pentru populația între 0-14 ani, cele mai mici valori de-a lungul intervalului se înregistrează în zona București-Ilfov, iar cele mai dramatice scăderi în zona de Nord-Est, cu o reducere de 9,7%.

Cea mai numeroasă populație vârstnică este în zonele Sud-Muntenia și SV-Oltenia, iar cea mai accentuată îmbătrânire se înregistrează în zona SE, cu o creștere de 4,2% din 1990 până în 2008.



Sursa: Pentru 1990-2005, calcule proprii pe baza *Reperelor economice și sociale: Statistică teritorială*; pentru 2008, calcule proprii pe baza *Anuarului Statistic al României*.

Figura 2. Evoluția ponderii populației de 0-14 ani în total populație, pe regiuni, 1990-2008



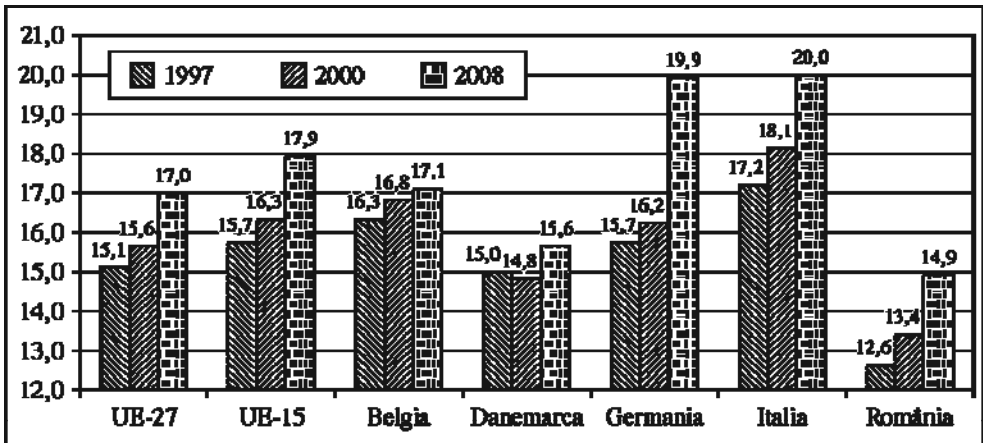
Sursa: Pentru 1990-2005, calcule proprii pe baza *Reperelor economice și sociale: Statistică teritorială*; pentru 2008, calcule proprii pe baza *Anuarului Statistic al României*.

Figura 3. Evoluția ponderii populației 60 ani și peste, în total populație, pe regiuni, 1990-2008

Îmbătrânirea demografică din România, în context european

Este de menționat că procesul de îmbătrânire demografică în România este, deocamdată, mai puțin avansat decât în alte țări europene, unde se înregistrează proporții mai ridicate ale persoanelor de peste 65 de ani în totalul

populației, în detrimentul ponderii populației tinere. De exemplu, conform Eurostat, în anul 2008, *ponderea persoanelor de peste 65 de ani în totalul populației* era: în UE-27 de 17%, în Belgia de 17,1%, în Danemarca – 15,6%, în Germania – 19,9%, în Italia – 20,3% și în România – 14,9%.

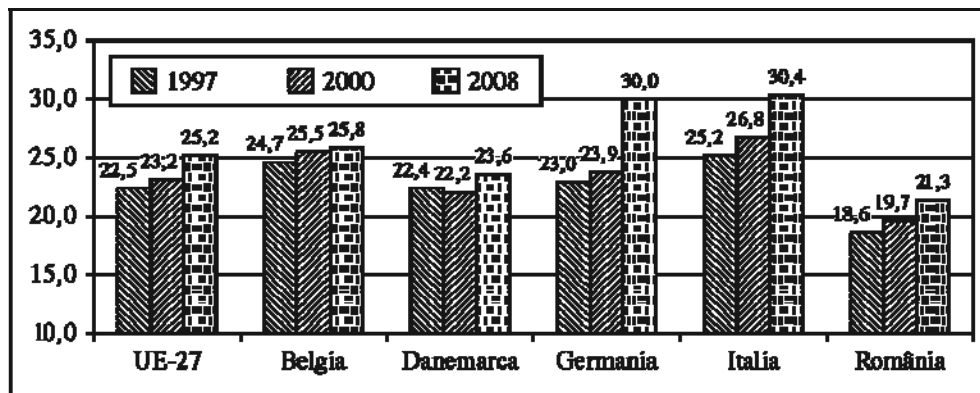


Sursa: <http://epp.eurostat.ec.europa.eu/>

Figura 4. Evoluția ponderii populației vârstnice în total populație, 1997-2008 (%)

De asemenea, valoarea indicatorului *rata de dependență a persoanelor în vârstă de 65 ani și peste* – care arată presiunea populației vârstnice (65 ani și peste) asupra populației în vârstă de muncă (15-64 ani) – înregistrată

în România era, în 2008 de 21,3%, sub cea din unele țări dezvoltate din UE: media UE-27 – 25,2%, Belgia – 25,8%, Danemarca – 23,6%, Germania – 30%, Italia – 30,4%.



Sursa: <http://epp.eurostat.ec.europa.eu/>

Figura 5. Evoluția ratei de dependență a vârstnicilor, 1997-2008 (%)

Considerăm că acestea sunt consecințe pozitive ale politicii pronataliste atât de nepopulare din regimul trecut și mai puțin ale politicilor demografice postrevoluționare, care au început să țintească programatic schimbarea trendului demografic abia după anul 2000, ca urmare a semnalului de alarmă dat de sociologi și demografi. Actuala noastră structură demografică fiind mai favorabilă, nu înseamnă că putem eluda faptul că *țările dezvoltate au devenit bogate înainte de a deveni îmbătrânite, pe când România devine îmbătrânită demografic înainte de a fi dezvoltată.*

Astfel, problema României nu este atât nivelul de îmbătrânire demografică la care s-a ajuns, ci îmbătrânirea accentuată a populației într-un timp record, acompaniată de nivelul redus de dezvoltare. Procesul de îmbătrânire are loc mai rapid în România, comparativ cu statele industrializate: Franței i-au fost necesari 80 de ani, Belgiei, 70 de ani, Suediei, 50 de ani pentru ca indicele de îmbătrânire demografică să evolueze de la 8 până la 12% (Sainsus, 2010). La noi, ritmul dezvoltării economice este devansat de ritmul îmbătrânirii.

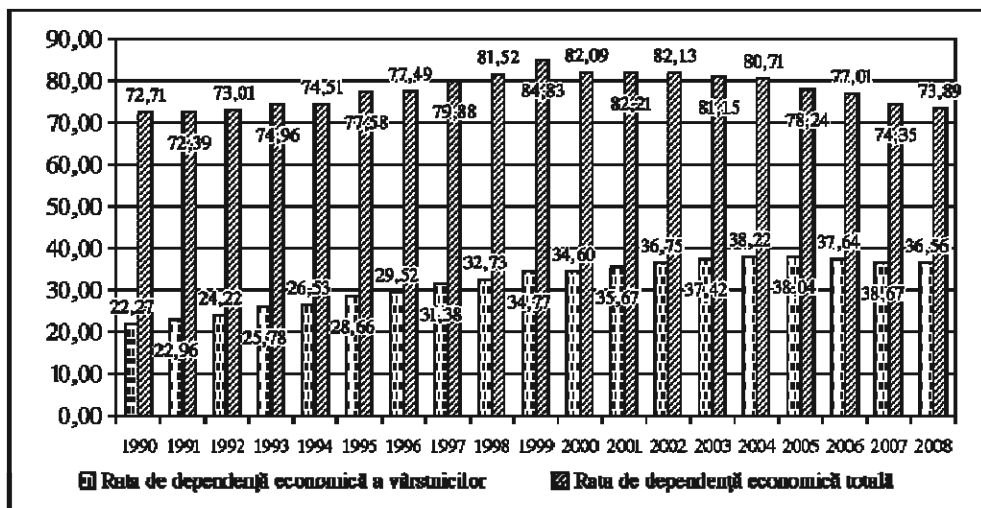
Efectele economice și sociale ale îmbătrânirii demografice

A. Dependența economică

Pentru a evalua la modul global consecințele socioeconomice în perioada 1990-2008, vom utiliza drept indicator *raportul (rata) de dependență economică*.

a) În primul rând, ca *rată de dependență economică a vârstnicilor*, calculată ca raport procentual între populația de 65 ani și peste și populația ocupată civilă.

În perioada 1990-2008, pe fondul creșterii populației vârstnice (cu 784,4 mii de persoane) și a scăderii populației ocupate (cu 2.093 mii de persoane), rata de dependență a vârstnicilor a crescut de la 22,27% la 36,56%, respectiv cu 14,3 puncte procentuale. Explicând, în anul 2008, din punct de vedere economic, de 100 de persoane ocupate depind 36,56 persoane de 65 de ani și peste, mai precis, cu 14,3 persoane mai mult decât în anul 1990. Acest fapt a generat condițiile creșterii presiunii fiscale asupra veniturilor celor ce lucrează.



Sursa: Calcule proprii pe baza datelor din tabelul 1.

Figura 6. Evoluția ratei de dependență economică, 1990-2008 (%)

Explicația scăderii volumului populației ocupate trebuie căutată în mai multe direcții. Ca parte a resurselor umane, populația ocupată nu face altceva decât să urmeze trendul populației totale și a populației în vârstă de muncă. Însă factorii demografici nu pot să explice, în totalitate, declinul populației ocupate. Cunoscând faptul că populația ocupată reprezintă indicatorul statistic ce exprimă cererea de forță de muncă, rezultă că nivelul, dinamica, structura și calitatea populației ocupate din România reflectă relațiile care se stabilesc între o serie de variabile economice, precum: ritmul de creștere și dezvoltare economică, productivitatea muncii, costul forței de muncă, cererea de bunuri și servicii (cererea internă și externă), nivelul investițiilor etc. Considerăm că principala contribuție la declinul populației ocupate l-a avut restructurarea economiei românești, dezarticulările componentelor reformei economico-sociale, erorile de politică în domeniul ocupării, politici preponderent pasive, preocupate mai mult pentru tratarea efectelor și mai puțin pentru eliminarea cauzelor; toate acestea și multe altele au sporit riscul concedierilor unui număr mare de salariați și au creat condițiile reducerii populației ocupate.

Alarmant este faptul că această rată de dependență economică va înregistra o creștere semnificativă, în următorii ani, atât în România, cât și în alte țări. Menționăm că studiul „Ageing Report: economic and budgetary projections for the EU-27 Member States (2008-2060)” prognozează la nivelul UE-27 o creștere a acestei rate de la 37% în 2007, la 42%, în 2020 și la 73% în 2060. Se estimează că în România, în 2060, vor fi mai mulți vârstnici inactivi decât populație ocupată, iar raportul de dependență economică al vârstnicilor va atinge nivelul de 106%, conform aceluiași studiu.

b) În al doilea rând, relevant pentru surprinderea efectelor pe care modificarea structurii pe vârste a populației o are din punct de vedere economic și social, este analiza evoluției *ratei de dependență economică totală*, calculată ca raport procentual între populația în afara vârstei de muncă (populația cu vârsta cuprinsă 0-14 ani și de 65 ani și peste) și populația ocupată civilă.

Din analiza datelor statistice pe perioada 1990-2008 se constată o evoluție oscilantă a ratei de dependență economică totală, având valori cuprinse între 72,35% și 84,83%. În anul 2008, se înregistrează o ușoară creștere

a acestui indicator, respectiv cu 1,17 puncte procentuale, față de 1990, arătând faptul că la 100 de persoane ocupate revin, din punct de vedere al suportului financiar, 73,89 persoane tinere (0-14 ani) și vârstnice (65 ani și peste). Această ușoară creștere s-a obținut pe fondul scăderii populației în afara vârstei de muncă cu 1.419,3 mii de persoane (chiar dacă vârstnicii au crescut ca număr, tinerii s-au redus mai mult) și al scăderii populației ocupate.

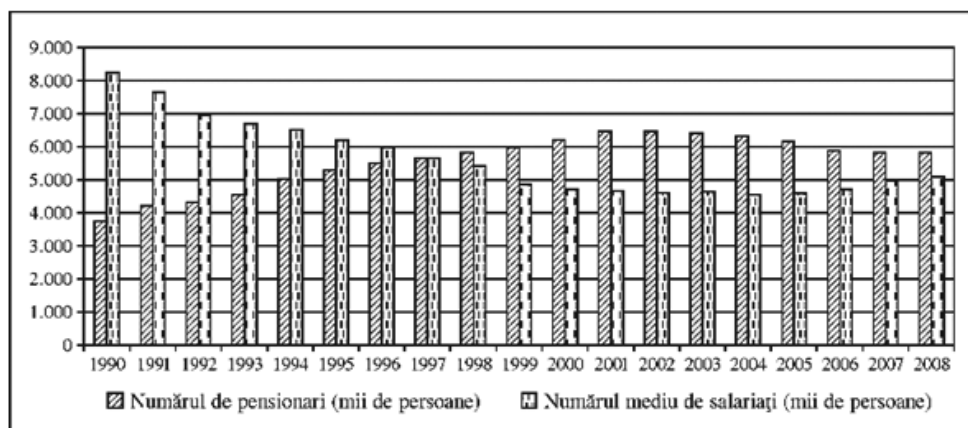
c) Putem aborda problematica dependenței economice și din punctul de vedere al raportului care se stabilește între pensionari și salariați.

Conform datelor din tabelul 1 și din figura 7, numărul pensionarilor a crescut continuu, de la un an la altul, în perioada 1990-2002, de la 3.679 mii de persoane la 6.378 mii de persoane, ceea ce înseamnă o creștere cu 73,36%, adică numărul pensionarilor a crescut de 1,7 ori, ceea ce reprezintă un procentaj îngrijorător. Începând din 2003 până în anul 2008, numărul pensionarilor s-a redus, dar cu un ritm mediu anual foarte scăzut (aprox -2% anual). Această reducere s-a realizat pe fondul scăderii semnificative a categoriei de pensionari-agricultori (de la 1.677 mii în anul 2002, la 866 mii de

Tabelul 1. Evoluția principalilor indicatori ce caracterizează procesul de îmbătrânire și efectele sale

Ani	Populația 65 ani și peste (mii de persoane)	Populația 0-14 ani (mii de persoane)	Populația totală (mii de persoane)	Nr. mediu de salariați (mii de persoane)	Numărul de pensionari (mii de persoane)	Populația ocupată civilă (mii de persoane)	Pensionari/ Salariați
1990	2413,6	5468,7	23206,7	8156	3679	10840	0,45
1991	2479,0	5328,8	23185,1	7574	4131	10786	0,55
1992	2533,1	5102,3	22789	6888	4292	10458	0,62
1993	2595,0	4947,5	22755,3	6672	4476	10062	0,67
1994	2656,4	4802,8	22730,6	6438	4995	10011	0,78
1995	2720,6	4644,4	22681	6160	5258	9493	0,85
1996	2768,5	4499,7	22607,6	5939	5417	9379	0,91
1997	2831,5	4375,8	22545,9	5597	5583	9023	1,00
1998	2884,1	4300,2	22502,8	5369	5755	8813	1,07
1999	2927,8	4215,0	22458	4761	5941	8420	1,25
2000	2985,5	4098,1	22435,2	4623	6154	8629	1,33
2001	3054,1	3985,6	22408,4	4619	6351	8563	1,37
2002	3061,0	3779,3	21794,8	4568	6378	8329	1,40
2003	3107,8	3632,7	21733,5	4591	6306	8306	1,37
2004	3148,9	3500,1	21673	4469	6233	8238,3	1,39
2005	3191,4	3372,7	21623,8	4559	6067	8390	1,33
2006	3188,0	3334,1	21584,4	4667	5806	8469	1,24
2007	3199,7	3288,4	21537,6	4885	5745	8726	1,18
2008	3198,0	3265,0	21504,4	5.046,30	5701	8747,00	1,13
2008-1990	784,4	-2203,7	-1702,3	-3109,7	2022	-2093	0,68

Sursa: Anuarul Statistic al României, INS, serii de timp 1990-2008.



Sursa: tabelul 1.

Figura 7. Evoluția numărului de pensionari și de salariați din România, în perioada 1990-2008

persoane în anul 2008, respectiv cu 48,36%), în timp ce categoria pensionarilor de asigurări sociale de stat a crescut cu 3,6% în perioada analizată. Per ansamblu, în 2008 față de 1990 s-au înregistrat cu 2.022 mii pensionari mai mult, respectiv cu 54,96%.

Creșterea numărului de pensionari a reprezentat una dintre consecințele disponibilizărilor masive realizate la nivelul întreprinderilor mari (aici avem în vedere faptul că multe din persoanele disponibilizate au optat pentru pensioane anticipate) ceea ce a dus la creșterea ratei de dependență economică. Studiind evoluția ratei de dependență economică (calculată ca raport între numărul mediu de pensionari și numărul mediu de salariați) din tabelul 1 se constată că până în anul în 1997 este mai mică decât 1 (an în care numărul de pensionari este aproape egal cu cel al salariaților), iar după această dată, ratele de dependență depășesc valoarea 1. Deci numărul salariaților a fost depășit de cel al pensionarilor, raportul de dependență ajungând, în 2002, la 1,39, scăzând în anul 2003 la 1,37, ca apoi, în anul 2004, să înregistreze din nou nivelul de 1,39. Ulterior, datorită reducerii numărului de pensionari și creșterii salariaților, rata de dependență se reduce în mod continuu până în anul 2008, fiind în acest an de 1,13.

Datele statistice din Raportul Comisiei europene cu privire la indicatorul *rata de dependență a sistemului de pensii*: număr de pensionari raportat la numărul contribuabililor la pensii publice (în %), arată că în România, în anul 2007, nivelul acestuia era de 93%, fiind cel mai ridicat nivel din UE-27. Prognoza cu privire la acest indicator arată o creștere cu 29 p.p. până în anul 2060, estimând că România va fi a doua țară din UE, cu o valoare de 122% (cel mai ridicat nivel se va înregistra în Lituania, de 123%).

Considerăm că reducerea numărului de salariați și creșterea numărului de pensionari, în perioada 1990-2008, a afectat nivelul și securitatea venitului, cu impact nefavorabil asupra cererii de bunuri de consum și, în consecință, asupra nivelului de trai.

B. Impactul îmbătrânirii demografice asupra ocupării resurselor de muncă

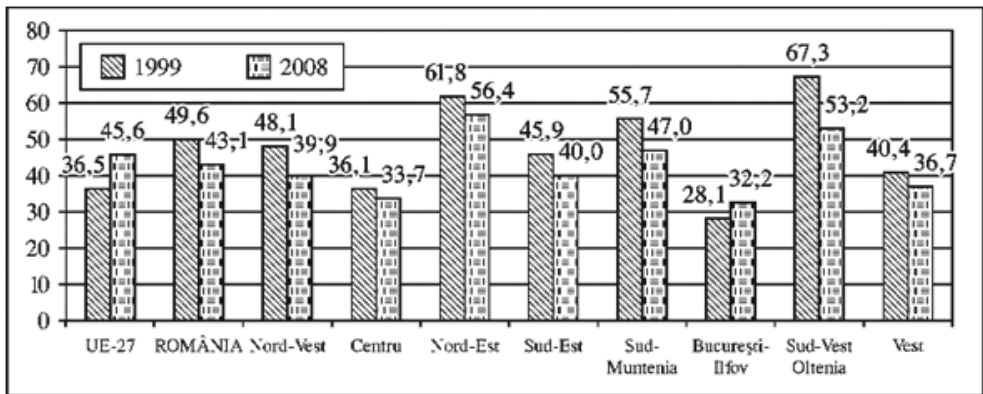
În contextul îmbătrânirii demografice se impune creșterea *gradului de ocupare în rândul lucrătorilor vârstnici (55-64 ani)*. Țările dezvoltate, în care procesul de îmbătrânire a fost mai accentuat, au luat măsuri în acest sens, astfel că gradul de ocupare în rândul acestei

categorii de populații a crescut aproape cu 10 puncte procentuale, în perioada 1999-2008.

Conștientizându-se efectele economice și sociale ale îmbătrânirii demografice la nivelul UE, în Strategia de la Lisabona (2000) s-a fixat obiectivul de creștere la 50%, până în anul 2010, a gradului de ocupare a populației care a depășit vârsta de 55 de ani. De asemenea, Comisarul european pentru ocupare, afaceri sociale și egalitate socială, Vladimir Spilda, a subliniat (Bruxelles, 2005) efectele economice pe care le-ar putea genera mai ales o lipsă de reacție față de schimbările demografice: „O pierdere de 21 milioane

de persoane în vârstă de muncă, de acum până în 2030, adică 7% din forța de muncă, ar face ca potențialul de creștere al Europei să scadă de la 2%, cât este în prezent, la 1,5%, în 2015 și la numai 1,25%, în 2040. Trebuie să aplicăm toate măsurile active pentru a împiedica această evoluție”.

Cu privire la gradul de ocupare a populației de peste 55 ani, este îngrijorător faptul că, în România, acest indicator este sub nivelul mediu înregistrat în UE-27, dar mai ales îngrijorătoare este evoluția acestui indicator în perioada 1999-2008, înregistrând o scădere de 6,5 puncte procentuale.



Sursa: <http://epp.eurostat.ec.europa.eu>

Figura 8. Rata de ocupare a populației cu vârsta cuprinsă între 55-64 ani.

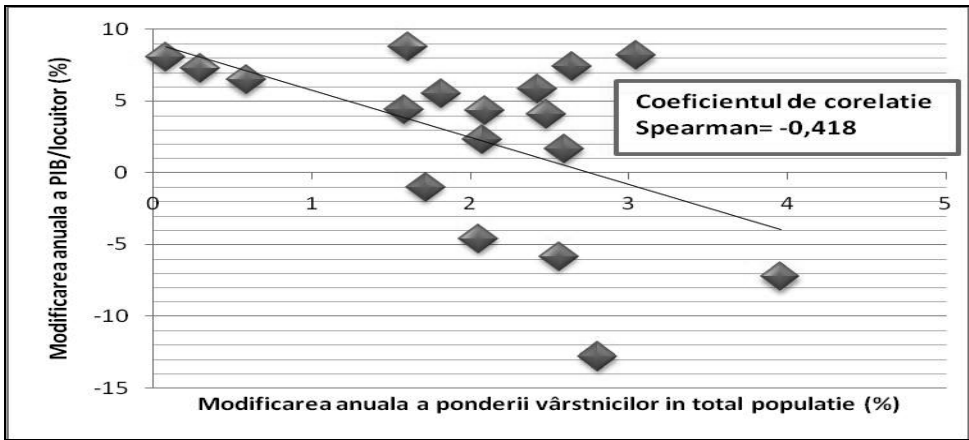
Analiza gradului de ocupare a populației cu vârsta cuprinsă între 55 și 64 ani la nivelul regiunilor de dezvoltare din România evidențiază decalaje semnificative, în sensul că în anul 2008, în regiunea Nord-Est, 56,4% din populația cu vârsta cuprinsă între 55-64 ani este ocupată, pe când în regiunea București-Ilfov, doar 32,2%.

C. Impactul îmbătrânirii demografice asupra creșterii economice

Din dorința de a surprinde impactul îmbătrânirii demografice asupra creșterii economice, numeroase studii din literatura de specialitate (Callen, Batini și Spatafora, 2004; Kelley și Schmidt, 2001; Bloom și Canning,

2001; Gomez și De Cos, 2003) investighează relația dintre ponderea vârstnicilor în totalul populației (indicator ce reflectă procesul de îmbătrânire demografică) și evoluția PIB-ului pe locuitor, din diferite țări și diferite perioade. Rezultatele acestor studii arată că între cei doi indicatori se stabilește, de regulă, o relație invers proporțională, ritmul de creștere economică fiind afectat negativ de îmbătrânirea demografică.

Calculule efectuate în vederea stabilirii corelației dintre modificarea PIB pe locuitor și modificarea ponderii populației vârstnice (de 65 ani și peste) la nivelul României, pentru perioada 1990-2008 relevă că se confirmă rezultatele studiilor menționate anterior. Astfel, între cele două variabile se stabilește



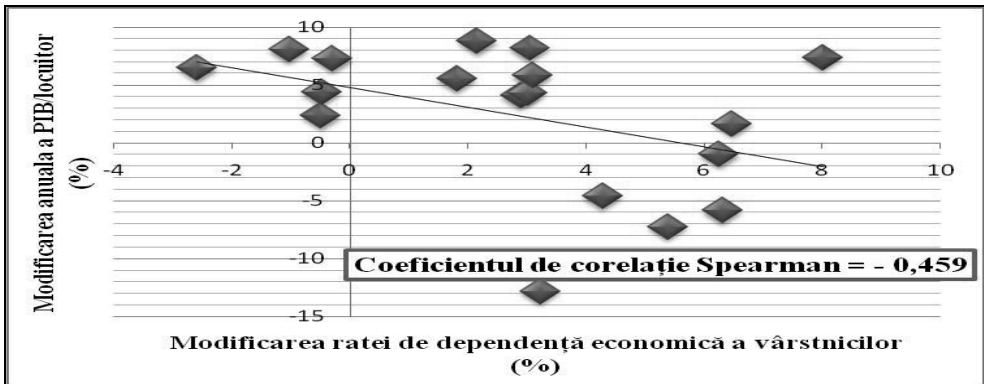
Sursa: Calcule proprii pe baza datelor din ASR, 2009.

Figura 9. Legătura inversă dintre evoluția PIB-ului pe locuitor și evoluția ponderii populației vârstnice în totalul populație, 1990-2008, România

o legătură inversă, semnificativă statistic (coeficientul de corelație Spearman = $-0,418$), fiind de așteptat influența negativă asupra creșterii economice.

Nivelul și dinamica creșterii economice sunt influențate atât de modificările intervenite în structura pe vârste a populației, cât și în cadrul ratelor de dependență economică.

Analiza statistică a relației dintre evoluția ratei de dependență economică a vârstnicilor și cea a PIB-ului pe locuitor din România, în perioada 1990-2008, evidențiază că între cei doi indicatori se stabilește o relație inversă, semnificativă statistic, valoarea coeficientului de corelație Spearman = $-0,459$. Se cunoaște faptul că populația vârstnică nu participă la



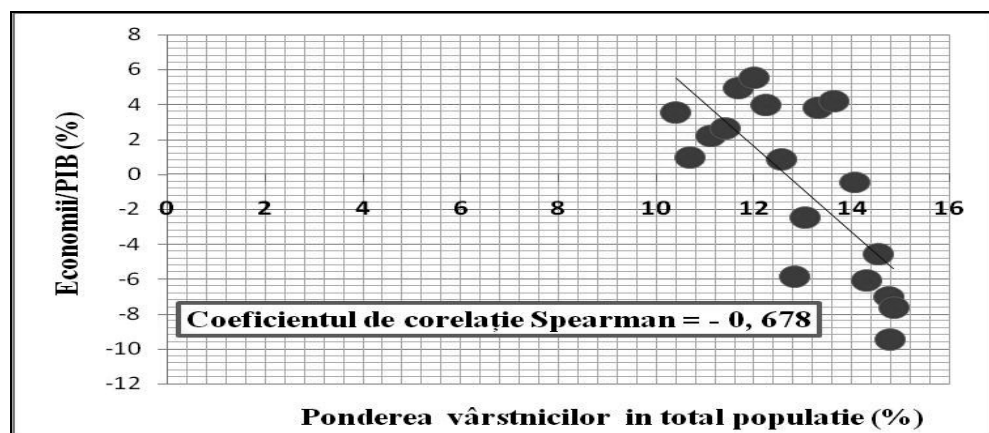
Sursa: Calcule proprii pe baza datelor din ASR, 2009.

Figura 10. Legătura inversă dintre evoluția PIB-ului pe locuitor și evoluția ratei de dependență economică a vârstnicilor, 1990-2008, România

crearea bunurilor și serviciilor, fiind doar un consumator.

Pe de altă parte, ratele de dependență economică mai reduse tind să crească *înclinația spre economisire*, care la rândul ei, la nivelul economiei naționale, contribuie la finanțarea investițiilor și stimulează producția de bunuri și servicii, iar, în final, produce creșterea economică. Studiile mai recente

(Prskawetz și Lindh, 2007; Bloom, Canning și Fink, 2009) arată că structura pe vârste, alături de alți factori, influențează comportamentul de economisire a populației. Altfel spus, economiile cresc pe măsură ce crește ponderea populației în vârstă de muncă și scad pe măsură ce crește ponderea vârstnicilor (65 ani și peste) în totalul populației.



Sursa: Calcule proprii pe baza datelor din ASR, 2009.

Figura 11. Legătura inversă dintre Economii/PIB(%) și ponderea vârstnicilor în totalul populație (%), 1990-2007, România

D. Impactul îmbătrânirii demografice asupra cheltuielilor publice

Efectele economice ale îmbătrânirii populației se răsfrâng și asupra sustenabilității sistemelor de protecție socială și asistență socială, populația vârstnică manifestându-se ca un consumator net de resurse financiare bugetare.

O serie de studii (Prskawetz și Lindh, 2007; European Comision, 2009; Bryant, 2004) evidențiază *impactul fiscal* al procesului de îmbătrânire demografică, subliniind că acest proces afectează negativ echilibrul bugetelor guvernamentale, din cauza cheltuielilor mai mari pentru pensii, sănătate și îngrijire pe termen lung, creându-se condiții favorabile cronicizării deficitului în bugetul de stat.

Provocarea majoră pe termen lung pe care îmbătrânirea demografică o presupune este evidențiată în studiul *Ageing Report* (European Comision, 2009), în care se arată că „în România procesul de îmbătrânire demografică va afecta semnificativ cheltuielile publice”.

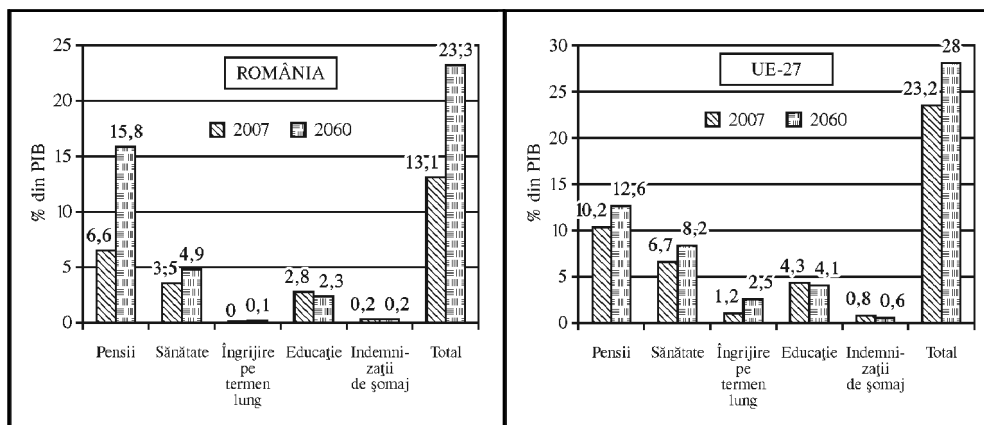
În UE-27, costul total al îmbătrânirii populației, exprimat sub forma ponderii cheltuielilor publice din PIB, a fost, în 2007, de 23,2%, fiind prognozată o creștere de până la 28%, în anul 2060. Cea mai mare creștere se referă la cheltuielile publice cu pensiile, de 2,4 puncte procentuale, urmată de cheltuielile cu sănătatea (+1,5 p.p.) și îngrijirea pe termen lung (+1,3 p.p). În ceea ce privește cheltuielile publice cu educația și cu indemnizațiile de șomaj se constată că vor avea o

tendință de scădere. Creșterea cheltuielilor publice legate de îmbătrânirea populației (pensii, sănătate, îngrijire îndelungată, educație și ajutoare de șomaj), între 2007 și 2060 apare în figura 12.

Proгноza cu privire la costul îmbătrânirii demografice din România evidențiază o creștere a costului total de 9,2%, mult peste media înregistrată în UE-27. Îngrijorătoare, alarmantă chiar, este prognoza cu privire la

evoluția ponderii cheltuielilor publice cu pensiile în PIB, de la 6,6% în 2007 la 15,8% în 2060.

O criză a cheltuielilor legate de vârstă, ca procent din PIB, va fi declanșată de îmbătrânirea populației. Beneficiile de pe urma cheltuielilor pentru educație și neocupare vor scădea, în vreme ce cheltuielile pentru pensii, sănătate și îngrijirea pe termen lung vor crește semnificativ.



Sursa: Ageing Report, 2009.

Figura 12. Costul îmbătrânirii demografice (cheltuieli publice, % din PIB), 2007-2060.

Concluzii

Evoluția demografică a României după schimbarea regimului politic și social din 1989 relevă creșterea ponderii persoanelor vârstnice și o rată ridicată de dependență economică. Deși aceste valori sunt mai reduse față de media UE, semnalăm ritmul accelerat de îmbătrânire și consecințele sale negative economico-sociale. Putem afirma că această îmbătrânire demografică rapidă va afecta negativ ritmul creșterii economice; va diminua ponderea economiilor în PIB și, implicit – investițiile; pe termen lung, va duce la creșterea cheltuielilor legate de vârstnici, în defavoarea celor pentru educație sau șomaj.

Este evident că îmbătrânirea demografică determină o creștere a presiunii pe care o

exercită populația inactivă asupra celei active, crescând indicele sarcinii demografice și economice.

Îmbătrânirea populației devine o provocare tot mai mare pentru sustenabilitatea finanțelor publice din România: creșterea raportului dintre numărul de pensionari și numărul de lucrători va amplifica cheltuielile privind pensiile publice și sănătatea (precum cele cu îngrijirea pe termen lung) creând, astfel, o povară pentru menținerea unui echilibru sănătos între cheltuielile publice viitoare și veniturile fiscale.

Dezvoltarea economică va fi posibilă doar în măsură în care țara va putea antrena sau ocupa populația îmbătrânită în procesul de creare de bunuri și servicii. Gradul de ocupare a populației de peste 55 de ani este acum

sub nivelul mediu din UE și a înregistrat o descreștere. Dacă nu vom implementa strategii de ocupare, ne vom număra printre țările ce riscă să fie mai sărace, cu dezechilibrele macroeconomice ce să se adâncească.

Bibliografie

- Anuarul Statistic al României* (2009) serii de timp 1990-2008, București: INS.
- Bloom, D.E., Canning, D. (2001). Cumulative Causality, Economic Growth, and the Demographic Transition. In N. Birdsall, A. Kelley și S. Sinding (Eds.) *Population Matters: Demographic Change, Economic Growth, and Poverty in the Developing World*, New York: Oxford University Press, 165-198.
- Bloom, D.E., Canning, D., Fink, G. (2009). Population Aging and Economic Growth. *Commission on Growth and Development Working paper 32*, <http://www.growthcommission.org/storage/cgdev/documents/gcwp032web.pdf>, pp. 21-24.
- Bryant, R.C. (2004). Demographic Pressures on Public Pension Systems and Government Budgets in Open Economies, *Economic and Social Research Institute Discussion Paper*, 109, http://www.esri.go.jp/en/archive/e_dis/abstract/e_dis109-e.html
- Callen, T., Batini, N., Spatafora, N. (2004). How Will Demographic Change Affect the Global Economy?. În *World Economic Outlook, The Global Demographic Transition*, International Monetary Fund, <http://www.imf.org/external/pubs/ft/weo/2004/02/pdf/chapter3.pdf>, pp. 143-148.
- European Comision (2009). Ageing Report: Economic and budgetary projections for the EU 27 Member States (2008-2060), *European Economy*, 2, pp. 177-179.
- Giarini, P., Liedke, M. (2001). *Dilema ocu-pării forței de muncă și viitorul muncii* (Raport către Clubul de la Roma). București: Editura AllBeck.
- Gómez, R., Hernández de Cos, P. (2003). Demographic Maturity and Economic Performance: The Effect of Demographic Transitions on per Capita GDP Growth, *Bank of Spain Working Paper*, 318, <http://www.bde.es/webbde/SES/Secciones/Publicaciones/PublicacionesSeriadas/DocumentosTrabajo/03/Fic/dt0318e.pdf>, pp. 20-25.
- Kelley, A., Schmidt, R. (2001). Economic and Demographic Change: A Synthesis of Models, Findings, and Perspectives. În N. Birdsall, A. Kelley și S. Sinding (Eds.), *Population Matters: Demographic Change, Economic Growth, and Poverty in the Developing World*, New York: Oxford University Press, pp. 67-105.
- Mihăescu, C. (2001). *Populație și ocupare*. București: Editura Economică.
- Proiectarea populației României pe regiuni de dezvoltare, la orizontul anului 2050* (2009). București: INS, p. 26.
- Prskawetz, A., Lindh, T. (2007). *The Relationship Between Demographic Change and Economic Growth in the EU*, Research Report 32, <http://www.oeaw.ac.at/vid/download/FB32.pdf>
- Repere economice și sociale: Statistică teritorială* (2008). București: INS, pp. 46-54.
- Rotariu, T. (2000). Starea demografică a României în context european. În E. Zamfir, I. Bădescu, C. Zamfir (coord), *Starea societății românești după 10 ani de tranziție*. București: Editura Expert, pp. 193-213.
- Sainsus, V. (2010). Impactul îmbătrânirii demografice asupra sistemului de pensionare: subtilități și căi posibile de redresare, *IDIS, Revista Politici Publice*, 3, pp. 8-18.

Primit la redacție: iunie, 2010